

**DIRECTOR/A REGIONAL, REGIÓN DEL LIBERTADOR GENERAL BERNARDO O'HIGGINS
SERVICIO NACIONAL DE LA MUJER Y LA EQUIDAD DE GÉNERO – SERNAMEG
MINISTERIO DE LA MUJER Y LA EQUIDAD DE GÉNERO
II NIVEL JERÁRQUICO**

LUGAR DE DESEMPEÑO

Región del Libertador General
Bernardo O'Higgins,
Rancagua

I. EL CARGO

**1.1. MISIÓN DEL
CARGO**

Al/A la Director/a Regional, Región del Libertador General Bernardo O'Higgins le corresponde gestionar la ejecución de las políticas públicas e institucionales en la región que le encomiende el Servicio Nacional del Mujer y la Equidad de Género, de acuerdo a las orientaciones del Ministerio de la Mujer y la Equidad de Género y los lineamientos gubernamentales, con el fin de contribuir al desarrollo de la agenda de género y garantizar, a nivel regional, la implementación de los planes y programas definidos por la Dirección Nacional del Servicio.

**1.2 REQUISITOS
LEGALES**

Título de una carrera de, a lo menos, 8 semestres de duración, otorgado por una universidad o instituto profesional del Estado o reconocidos por éste y acreditar una experiencia profesional no inferior a 5 años.

Fuente: inciso final del Art. 40 de la Ley 19.882

II. CARACTERÍSTICAS DEL SERVICIO

2.1. DEFINICIONES ESTRATÉGICAS DEL SERVICIO

Misión Institucional

“Fortalecer las autonomías y ejercicio pleno de derechos y deberes de la diversidad de mujeres, a través de la implementación y ejecución de Políticas, Planes y Programas de Igualdad y Equidad de Género, considerando el enfoque territorial, y aportando al cambio cultural que se requiere para alcanzar una sociedad más igualitaria entre mujeres y hombres en el país¹.”

Objetivos Estratégicos institucionales

El Servicio Nacional de la Mujer y la Equidad de Género tiene los siguientes objetivos estratégicos:

- 1.- Fortalecer la autonomía económica de las mujeres mediante la implementación de iniciativas, acciones y programas con pertinencia cultural y territorial, que promuevan la generación de ingresos, el acceso y control de sus recursos, su incorporación, permanencia y desarrollo en el mundo del trabajo remunerado -en el marco del trabajo decente- potenciando su empoderamiento individual y colectivo.
- 2.- Promover y fortalecer la autonomía física de las mujeres, mediante la implementación de programas e iniciativas para el fortalecimiento del ejercicio de sus derechos en el ámbito de la sexualidad y maternidad.
- 3.- Contribuir a fortalecer las autonomías de las mujeres, promoviendo su derecho a una vida libre de violencias, a través de programas o iniciativas relacionadas con la prevención, atención y reparación de la violencia contra las mujeres.
- 4.- Contribuir a fortalecer la autonomía política de las mujeres mediante la implementación de programas que promuevan su liderazgo, el ejercicio de ciudadanía, y la participación de las mujeres en la toma de decisiones en los distintos ámbitos de la sociedad, con énfasis en la participación política.

Productos Estratégicos (Bienes y/o servicios)

- a) Programas e iniciativas para el fortalecimiento de la autonomía económica de las mujeres.
- b) Programas e iniciativas de sensibilización e información sobre sexualidad y reproducción desde un enfoque de género y derechos.
- c) Programas e iniciativas destinadas a fortalecer y promover el derecho de las mujeres a una vida sin violencia.
- d) Programas e Iniciativas para el fortalecimiento y promoción del liderazgo de las mujeres en el ámbito político, del ejercicio de la ciudadanía, y de la toma de decisiones en todos los ámbitos de la sociedad.

Población desagregada por producto estratégico.

- a) Programas e iniciativas para el fortalecimiento de la autonomía económica de las mujeres.
 - a.1) Programa Mujeres Jefas de Hogar.

¹ Fuente: Ficha A -1 2017, SERNAMEG

- Mujeres económicamente activas (ocupadas, desocupadas, o que buscan trabajo por primera vez), jefas de hogar, mayores de 18 años y menores de 60, de los quintiles de ingreso I, II y III.
- Intersector público privado asociado a autonomía económica en la región.

a.2) Programa Mujer Emprende.

- Mujeres de 18 años o más que desarrollan un emprendimiento o micro emprendimiento formal o informal, pertenecientes a los quintiles I, II y III.
- Intersector público y privado asociado a emprendimiento en la región.

a.3) Programa de Buenas Prácticas Laborales para la Igualdad de Género.

- Organizaciones y Empresas públicas y privadas, y organizaciones sindicales interesadas en incorporar prácticas de equidad de género en las relaciones laborales.

a.4) Programa 4 a 7.

- Madres y/o Mujeres entre 18 y 65 años de edad responsables de niños y niñas de 6 a 13 años que trabajan, se encuentran buscando trabajo o capacitándose.
- Niños y niñas estudiantes de 6 a 13 años de edad.
- Intersector público, particularmente sector educación, y privado vinculado a sistemas de cuidado en la región.

b) Programas e iniciativas de sensibilización e información sobre sexualidad y reproducción desde un enfoque de género y derechos.

b.1) Programa Mujer, Sexualidad y Maternidad.

- Talleres para Jóvenes entre 14 y 19 años y mujeres de 20 años en adelante que contribuyen a fortalecer la autoestima y la prevención de ITS y de embarazos no planificados, y a su vez promueven la importancia de tomar decisiones responsables, concientes y respetuosas en el ámbito de la sexualidad y la reproducción.
- Talleres para madres adolescentes y embarazadas adolescentes de 14 a 19 años, que buscan fortalecer la autoestima, la corresponsabilidad, el bienestar integral, la prevención de un embarazo no planificado, la reinserción o retención escolar y el desarrollo de un proyecto de vida.
- Vinculación del Intersector público y sociedad civil para coordinar las acciones y así avanzar en los temas de sexualidad y maternidad en la región.

c) Programas e iniciativas destinadas a fortalecer y promover el derecho de las mujeres a una vida sin violencia.

c.1) Programa de Atención, Protección y Reparación Violencia contra las mujeres.

- Atención a mujeres de 18 años y más que han sido víctimas de violencia por parte de su pareja o ex pareja; violencia sexual por conocidos o desconocidos, mujeres vulneradas por el delito de trata de personas y hombres que ejercen violencia en contra de sus parejas o ex parejas mujeres.
- Consiste en modelos programáticos e iniciativas dirigidas a la Prevención de toda forma de violencia contra las mujeres, a la Atención, Protección, Reparación de las víctimas de violencia, y la reeducación de hombres que ejercen violencia. Lo

anterior, a través de dispositivos especializados y en coordinación con instituciones competentes y actores relevantes en esta materia.

- Hijos e hijas de mujeres víctimas de violencia de pareja.
- Funcionarios de la red de atención directa de mujeres víctimas de violencia.
- Intersector público y sociedad civil vinculada a estas materias en la región.

c.2) Programa de Prevención de Violencia contra las mujeres.

- Mujeres y hombres de 14 y más años de edad beneficiarios de las acciones de prevención integral de violencia contra las mujeres.
- Intersector público y sociedad civil vinculada a estas materias en la región.

d) Iniciativas para la promoción de derechos, liderazgo y participación incidente de las mujeres en todos los ámbitos de la sociedad.

d.1) Programa Mujer y Participación Política.

- Escuelas de Mujeres líderes para mujeres mayores de 18 años que manifiestan interés en ocupar cargos de representación política.
- Actividades de sensibilización y de promoción de la participación de las mujeres en el ámbito político.
- Intersector público y sociedad civil vinculada a temas de participación en la región.

**2.2
DESAFÍOS
GUBERNAMENTALES
ACTUALES PARA
EL SERVICIO**

Los principales desafíos del Servicio Nacional de la Mujer y la Equidad de Género se desprenden de la agenda de género del Programa de Gobierno del presidente Sebastián Piñera, los cuales se pueden sintetizar en:

1. Igualdad de derechos, deberes, trato y participación
2. Autonomía e integración laboral
3. Terminar con la violencia contra la mujer
4. Respeto a la dignidad de la mujer
5. Mujeres protagonistas.

**2.3
CONTEXTO
EXTERNO
DEL SERVICIO**

SERVICIO NACIONAL DE LA MUJER Y DE LA EQUIDAD DE GÉNERO.

El Servicio Nacional de la Mujer y la Equidad de Género es el sucesor y continuador legal del Servicio Nacional de la Mujer y fue creado como un servicio público funcionalmente descentralizado y desconcentrado territorialmente, mediante la ley N° 19.023. Su gestión institucional está sometida a la supervigilancia de el/la Presidente/a de la República, con quien se relaciona por intermedio de el/la Ministro/a de la Mujer y la Equidad de Género.

El Servicio Nacional de la Mujer y la Equidad de Género se relaciona directamente con el Ministerio de la Mujer y la Equidad de Género, constituyendo su brazo ejecutor de las políticas y prioridades programáticas que este defina.

El Servicio tiene un alcance nacional, el cual se materializa a través de direcciones regionales en todas las regiones del país. Mediante éstas, se vincula con ejecutores públicos y privados en el ámbito regional, provincial y comunal, para la implementación de sus programas.

La modificación de su planta y funciones, en el marco de la Ley N°20.820 responde a la necesidad de contar con una institucionalidad fortalecida que permite abordar de manera más efectiva las demandas de igualdad y equidad de género en el país.

En efecto la Ley N°20.820 creó el Ministerio de la Mujer y la Equidad de Género como órgano rector de las políticas públicas en materias de equidad de género, y modificó, a su vez, la planta del Servicio Nacional de la Mujer y la Equidad de Género con el objeto de fortalecer su desarrollo institucional.

Por último, resulta importante precisar que producto de la modificación legal antes referida, en la actualidad las direcciones regionales, y en especial sus autoridades (director/a regional) deberán vincularse, cada una en el ámbito de su competencia, con las Secretarías Regionales Ministeriales, actualmente en plena implementación.

El Servicio Nacional de la Mujer y la Equidad de Género en sus direcciones regionales se coordinan con la Secretaría Regional del Ministerio de la Mujer y la Equidad de Género con el fin de trabajar por la eliminación de la desigualdad de género en el territorio.

Asimismo, el Servicio Nacional de la Mujer y la Equidad de Género se vincula directamente con la Fundación de Promoción y Desarrollo de la Mujer (Prodemu) y Fundación de Las Familias (FUNFA), mediante la transferencia de recursos, que son ejecutados por estas instituciones.

Contexto Regional:

La Región del Libertador Bernardo O'Higgins se localiza en la macrozona central del país. La distribución de la población se incrementa en la depresión intermedia, lo que genera la presencia de numerosos poblados y ciudades pequeñas. La actividad económica se distribuye en diferentes rubros, destacando la actividad agrícola, la industria de los alimentos y la minería como las más representativas.

La brecha de ingreso entre hombres y mujeres, es del 28%, siendo los ingresos promedios como región uno de los más bajos del país. Las mujeres presentan una participación laboral del 38%, participando activamente de los rubros de servicios y también en trabajos de temporada agrícola y turística. Sus trabajos son precarios e inestables. Se requiere fortalecer articulaciones estatales con la finalidad de promover la autonomía económica de las mismas. El 34% de los hogares de la región se encuentra a cargo de

una mujer.

También es importante desatacar que en la última Encuesta Nacional de Violencia Intrafamiliar, la región presentó uno de los mayores niveles de prevalencia de la VIF², en el comparativo 2012 – 2017, el doble de mujeres reconoce algún tipo de VIF; lo que significa un enorme desafío para la política pública regional.

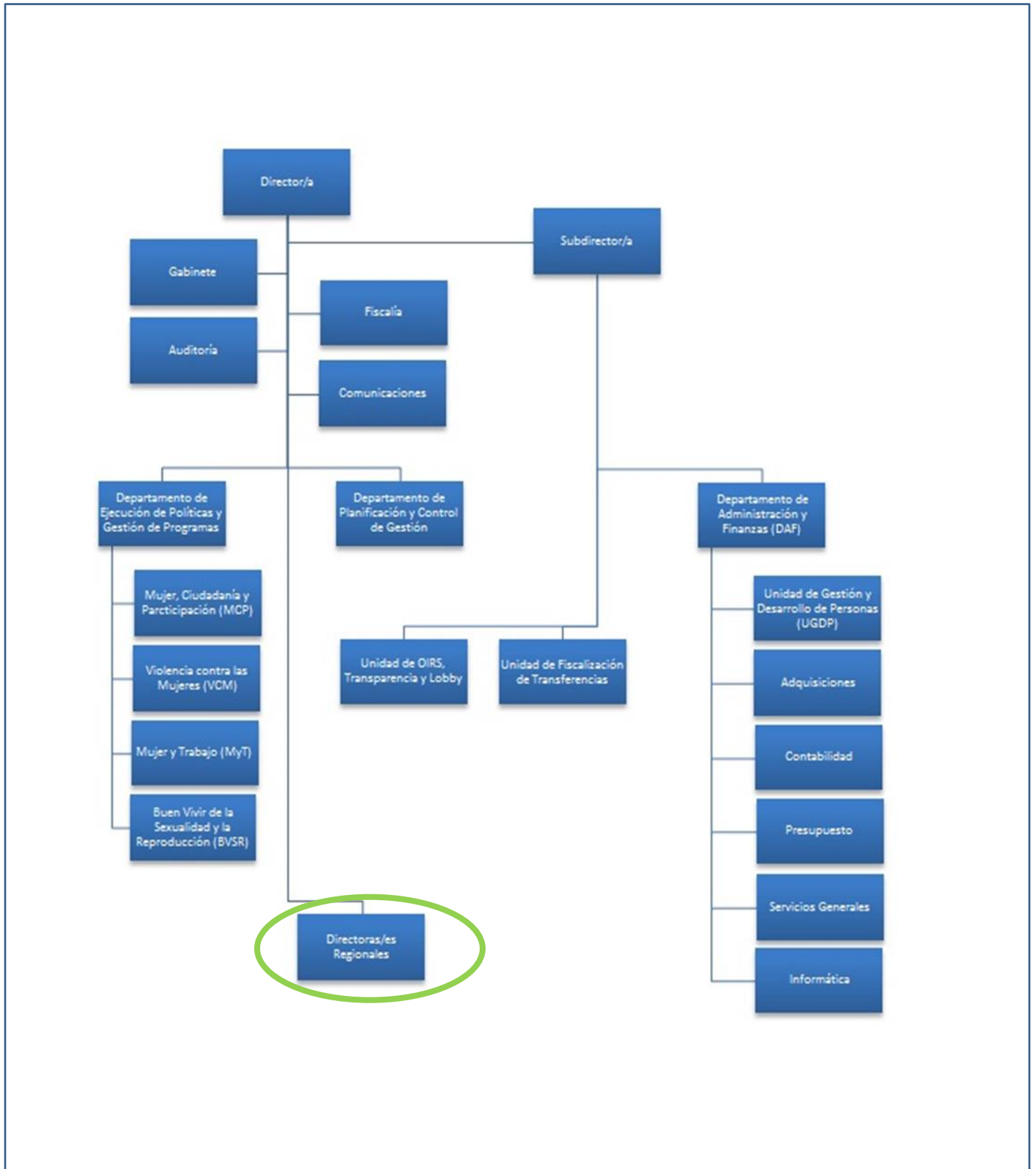
**2.4
CONTEXTO
INTERNO
DEL SERVICIO**

El Servicio Nacional de la Mujer y la Equidad de Género, debe dar cumplimiento a la dimensión programática de la agenda institucional establecida en el programa de gobierno del presidente Sebastián Piñera Echenique.

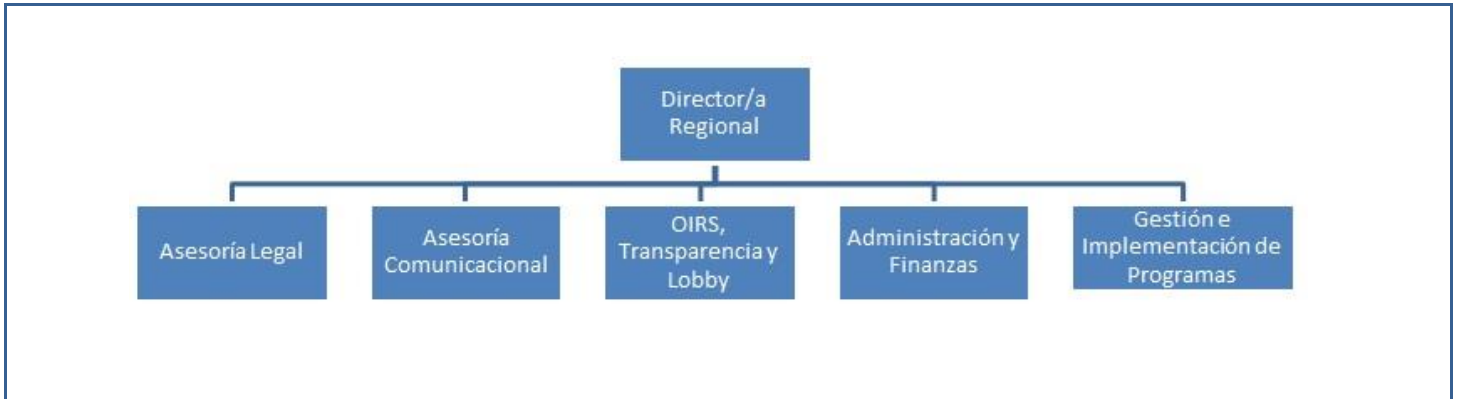
Lo anterior se enmarca en el contexto donde al Servicio Nacional de la Mujer y la Equidad de Género, le correspondió abordar recientemente su implementación, y ajuste organizacional.

² Violencia Intrafamiliar

2.5 ORGANIGRAMA DEL SERVICIO



2.5.1 ORGANIGRAMA REGIONAL



2.6 DIMENSIONES DEL SERVICIO

2.6.1 Dotación

Dotación Total	430
Dotación Planta	144
Dotación Contrata	286
Personal a Honorarios	43

2.6.2 Presupuesto Anual

Presupuesto Corriente	ML\$ 50.121.999.-
Presupuesto de Inversión	ML\$ 81.403

(*)Incluye: Servicio Nacional de la Mujer y la Equidad de Género (01), Mujer y Trabajo (02) y Prevención y Atención de Violencia Contra Las Mujeres (03)

2.6.3 Cobertura Territorial

El Servicio Nacional de la Mujer y la Equidad de Género cuenta una Dirección Regional en cada una de las Regiones en que se divide el territorio de la República, con sede en la ciudad capital de la misma Región. Cada una de estas Direcciones Regionales trabaja con ejecutores públicos y privados en el ámbito regional, provincial y comunal.

- Dirección Regional de Tarapacá
- Dirección Regional de Antofagasta
- Dirección Regional de Atacama
- Dirección Regional de Coquimbo
- Dirección Regional de Valparaíso
- Dirección Regional de Libertador Bernardo O'Higgins
- Dirección Regional de Maule
- Dirección Regional de Ñuble
- Dirección Regional de Bío Bío
- Dirección Regional de Araucanía
- Dirección Regional de Los Lagos
- Dirección Regional de Aysén
- Dirección Regional de Magallanes
- Dirección Regional Metropolitana
- Dirección Regional de Los Ríos
- Dirección Regional de Arica y Parinacota

**2.7
CARGOS DEL SERVICIO
ADSCRITOS AL SISTEMA DE
ADP**

Cargo de primer nivel jerárquico:	1 Director/a Nacional.
Cargo de segundo nivel jerárquico:	1 Subdirector/a. 1 Fiscal. 16 Directores/as Regionales.

Total de cargos escritos al Sistema de Alta Dirección Pública: 19

III. PROPÓSITO DEL CARGO

**3.1
FUNCIONES
ESTRATÉGICAS
DEL CARGO**

Al asumir el cargo de Director/a Regional, le corresponderá desempeñar las siguientes funciones:

1. Dirigir, gestionar y administrar la Dirección Regional, velando por la correcta y coherente ejecución de los planes y programas del Servicio Nacional de la Mujer y la Equidad de Género, de acuerdo con los lineamientos definidos en conjunto con el Ministerio de la Mujer y la Equidad de Género.
2. Coordinar con los distintos servicios y organismos públicos y privados la ejecución de políticas, planes y programas relativos a la equidad de género.
3. Representar al Servicio ante los tribunales de justicia en el ámbito de la región.
4. Apoyar a la Secretaría Regional Ministerial de la Mujer y la Equidad de Género de la Región y colaborar con ésta en la coordinación de la relación con las instituciones públicas y privadas que correspondan.
5. Impulsar, en el ámbito de sus atribuciones y en conjunto con la Secretaría Regional Ministerial de la Mujer y la Equidad de Género de la Región, la incorporación de la perspectiva de género en las políticas, planes y programas de los órganos de la Administración del Estado presentes en la región.
6. Elaborar los proyectos de presupuesto y planes de trabajo del Servicio en la Región y someterlos a la aprobación de la Dirección Nacional del Servicio.
7. Colaborar con la Secretaría Regional Ministerial de la Mujer y la Equidad de Género de la Región en la elaboración de una agenda regional de igualdad de derechos y equidad de género.
8. Proponer y desarrollar el plan de trabajo regional en consonancia con los lineamientos nacionales y regionales en coordinación con la Secretaría Regional Ministerial de la Mujer y la Equidad de Género.
9. Realizar seguimiento e informes de resultados, asegurando el cumplimiento de las metas a su cargo a las instancias correspondientes.
10. Dirigir, coordinar y evaluar al personal bajo su dependencia, guiándolo hacia el logro de los objetivos estratégicos y el cumplimiento de las metas de la región, generando óptimas relaciones con su equipo e implementando buenas prácticas laborales que promuevan un clima organizacional positivo.

11. Velar por la calidad de la información, respecto de la caracterización del perfil de las personas que participan de los programas.
12. Entregar de manera oportuna y transparente la información solicitada por la comunidad.

**3.2
 DESAFÍOS Y
 LINEAMIENTOS
 DEL CARGO**

DESAFIOS	LINEAMIENTOS
<p>1. Liderar la entrega de los productos y servicios de SERNAMEG, a través de la ejecución de los programas sociales que la institución implementa en la región.</p>	<p>1.1 Diseñar e implementar la estrategia operacional, con pertinencia regional, de los diferentes modelos programáticos.</p> <p>1.2 Monitorear y evaluar la ejecución de los programas en la región.</p>
<p>2. Promover transversalmente el enfoque de género, a través del trabajo intersectorial, y el desarrollo de los planes y programas desplegados por el SERNAMEG en la región.</p>	<p>2.1 Gestionar e implementar, en coordinación con la Secretaría Regional Ministerial de la Mujer y la Equidad de Género, alianzas estratégicas y/o convenios con organismos públicos y/o privados, con el fin de dar cumplimiento a las funciones y atribuciones del Servicio.</p> <p>2.2 Diseñar, implementar, monitorear y proponer mejoras a la estrategia de desarrollo intersectorial considerando la realidad regional.</p>
<p>3. Gestionar eficientemente el uso de los recursos financieros de la Dirección Regional.</p>	<p>3.1 Ejecutar y controlar de manera eficiente y eficaz el presupuesto regional.</p> <p>3.2 Supervisar y controlar la correcta ejecución presupuestaria de los programas y convenios establecidos con los ejecutores en la región.</p>
<p>4. Liderar la gestión y desarrollo de las personas en la Dirección Regional, de acuerdo con los lineamientos institucionales.</p>	<p>4.1 Implementar los lineamientos institucionales para la gestión y el desarrollo de las personas de la Dirección Regional.</p>

IV. CONDICIONES PARA EL CARGO

4.1 VALORES Y PRINCIPIOS PARA EL EJERCICIO DE LA DIRECCIÓN PÚBLICA³

VALORES Y PRINCIPIOS TRANSVERSALES

PROBIDAD Y ÉTICA EN LA GESTIÓN PÚBLICA

Privilegia el interés general sobre el particular demostrando una conducta intachable y un desempeño honesto y leal de la función pública. Cuenta con la capacidad para identificar e implementar estrategias que permitan fortalecer la probidad en la ejecución de normas, planes, programas y acciones; gestionando con rectitud, profesionalismo e imparcialidad, los recursos públicos institucionales; facilitando además, el acceso ciudadano a la información institucional.

VOCACIÓN DE SERVICIO PÚBLICO

Cree firmemente que el Estado cumple un rol fundamental en la calidad de vida de las personas y se compromete con las políticas públicas definidas por la autoridad, demostrando entusiasmo, interés y compromiso por garantizar el adecuado ejercicio de los derechos y deberes de los ciudadanos y por generar valor público.

Conoce, comprende y adhiere a los principios generales que rigen la función pública, consagrados en la Constitución Política de la República, la Ley Orgánica Constitucional de Bases Generales de la Administración del Estado, el Estatuto Administrativo y los distintos cuerpos legales que regulan la materia.

CONCIENCIA DE IMPACTO PÚBLICO

Es capaz de comprender, evaluar y asumir el impacto de sus decisiones en la implementación de las políticas públicas y sus efectos en el bienestar de las personas, especialmente de las mujeres y en el desarrollo del país.

³ Principios generales que rigen la función pública <https://www.serviciocivil.cl/sistema-de-alta-direccion-publica-2/sistema-de-alta-direccion-publica>

4.2 ATRIBUTOS DEL CARGO

ATRIBUTOS	PONDERADOR
<p>A1. VISIÓN ESTRATÉGICA Capacidad para detectar y analizar las señales sociales, políticas, económicas, ambientales, tecnológicas, culturales y de política pública, del entorno global y local e incorporarlas de manera coherente a la estrategia y gestión institucional.</p> <p>Habilidad para aplicar una visión global de su rol y de la institución, así como incorporarla en el desarrollo del sector y del país.</p>	15%
<p>A2. EXPERIENCIA Y CONOCIMIENTOS Es altamente deseable contar con experiencia en la gestión de programas sociales o de responsabilidad social, ya sea en organizaciones públicas o privadas, en un nivel apropiado para las necesidades específicas de este cargo.</p> <p>Adicionalmente se valorará tener experiencia en: - Gestión de programas o proyectos con temáticas de género.</p> <p>Se valorará poseer experiencia en cargos de dirección, jefatura o coordinación de equipos y/o proyectos en instituciones públicas o privadas</p>	10%
<p>A3. GESTIÓN Y LOGRO Capacidad para generar y coordinar estrategias que aseguren resultados eficientes, eficaces y de calidad para el cumplimiento de la misión y objetivos estratégicos institucionales, movilizand o a las personas y los recursos disponibles.</p> <p>Habilidad para evaluar, monitorear y controlar los procesos establecidos, aportando en la mejora continua de la organización.</p>	20%
<p>A4. LIDERAZGO EXTERNO Y ARTICULACIÓN DE REDES Capacidad para generar compromiso y respaldo para el logro de los desafíos, gestionando las variables y relaciones del entorno, que le proporcionen viabilidad y legitimidad en sus funciones. Habilidad para identificar a los actores involucrados, en especial los de la región y generar las alianzas estratégicas necesarias para agregar valor a su gestión y para lograr resultados interinstitucionales.</p>	15%
<p>A5. MANEJO DE CRISIS Y CONTINGENCIAS Capacidad para identificar y administrar situaciones de presión, riesgo y conflictos, tanto en sus dimensiones internas como externas a la organización, y al mismo tiempo, crear soluciones estratégicas, oportunas y adecuadas al marco institucional público.</p>	15%
<p>A6. LIDERAZGO INTERNO Y GESTIÓN DE PERSONAS Capacidad para entender la contribución de las personas a los resultados de la gestión institucional. Es capaz de transmitir orientaciones, valores y motivaciones, conformando equipos de alto desempeño, posibilitando el desarrollo del talento y generando cohesión y espíritu de equipo. Asegura que en la institución que dirige, prevalezcan el buen trato y condiciones laborales dignas, promoviendo buenas prácticas laborales. Se interesa por la motivación del equipo, generando acciones para crear y mantener buen clima laboral.</p>	15%
<p>A7. INNOVACIÓN Y FLEXIBILIDAD Capacidad para proyectar la institución y enfrentar nuevos desafíos, transformando en oportunidades las limitaciones y complejidades del contexto e incorporando en los planes, procedimientos y metodologías, nuevas visiones y prácticas; evaluando y asumiendo riesgos calculados que permitan generar soluciones, promover procesos de cambio e incrementar resultados.</p>	10%
<p>TOTAL</p>	100%

V. CARACTERISTICAS DEL CARGO

5.1 ÁMBITO DE RESPONSABILIDAD

Número de personas que dependen del cargo	19
Presupuesto que administra	\$ 466.162.953

5.2 EQUIPO DE TRABAJO

El equipo de trabajo directo del/la Director/a Regional, Región de O'Higgins está compuesto por un profesional de apoyo, un/a Encargado/a de Administración y Finanzas, un abogado/a, un periodista, un/a secretario/a, un/a Conductor/a, un/a Auxiliar y un número de profesionales a cargo de los programas de SERNAMEG presentes en la región. El número de personas que dependen del cargo puede variar según determinación de la autoridad.

5.3 CLIENTES INTERNOS, EXTERNOS y OTROS ACTORES CLAVE

Clientes Internos

El/la Director/a Regional deberá mantener relaciones con los clientes internos en el marco de las definiciones estratégicas de la institución, requiriendo de lineamientos y coordinación constante con éstos.

Entre ellas, se señalan las más relevantes:

- Director/a Nacional del Servicio.
- Subdirector/a Nacional.
- Fiscal.
- Jefes/as de Departamento y de Unidades del nivel central.
- Directores/as Regionales.
- Personal de la Región.
- Asociación de Funcionarios.

Clientes Externos

- Secretaría Regional Ministerial de la Mujer y Equidad de Género.
- Intendente regional.
- Distintos actores y agentes públicos y privados de la región, como universidades, organizaciones no gubernamentales, organizaciones sociales e instituciones del Estado.
- El Gobierno Regional, especialmente con el/la Intendente/a y los gabinetes, compuestos por todas las Secretarías Regionales Ministeriales, para el desarrollo de su región en temas de igualdad y género.

Se coordina también con el Gobernador/a, Alcaldes/a, la Contraloría Regional y con los organismos ejecutores.

5.4 RENTA

El cargo corresponde a un grado **6°** de la Escala Única de Sueldos DL 249, más un porcentaje de Asignación de Alta Dirección Pública de un **17%**. Incluye las asignaciones de modernización. Su renta líquida promedio mensualizada referencial asciende a **\$2.713.000.-** para un no funcionario, la que se obtiene de una aproximación del promedio entre el "Total Remuneración Líquida Aproximada" de los meses sin asignación de modernización y el "Total Remuneración Líquida Aproximada" de los meses con asignación de modernización, que se detalla a continuación:

Procedencia	Detalle Meses	Sub Total Renta Bruta	Asignación Alta Dirección Pública 17%	Total Renta Bruta	Total Remuneración Líquida Aproximada
Funcionarios del Servicio*	Meses sin asignación de modernización ***: enero, febrero, abril, mayo, julio, agosto, octubre y noviembre.	\$2.383.028.-	\$405.115.-	\$2.788.143.-	\$2.277.352.-
	Meses con asignación de modernización: marzo, junio, septiembre y diciembre.	\$4.173.566.-	\$709.506.-	\$4.883.072.-	\$4.095.029.-
Renta líquida promedio mensualizada referencial para funcionario del Servicio					\$2.883.000.-
No Funcionarios**	Meses sin asignación de modernización ***: enero, febrero, abril, mayo, julio, agosto, octubre y noviembre.	\$2.370.733.-	\$403.025.-	\$2.773.758.-	\$2.264.118.-
	Meses con asignación de modernización: marzo, junio, septiembre y diciembre.	\$3.693.157.-	\$627.837.-	\$4.320.994.-	\$3.610.413.-
Renta líquida promedio mensualizada referencial para no funcionario del Servicio					\$2.713.000.-

***Funcionarios del Servicio:** Se refiere a los postulantes que provienen del mismo Servicio.

****No Funcionario:** Se refiere a los postulantes que no provienen del mismo Servicio.

*****La asignación de modernización** constituye una bonificación que considera un 15% de componente base, hasta un 7,6% por desempeño institucional y hasta un 8% por desempeño colectivo. Esta última asignación se percibe en su totalidad después de cumplir un año calendario completo de antigüedad en el servicio (ley 19.553, ley 19.882 y ley 20.212).

El no cumplimiento de las metas establecidas en el convenio de desempeño, que debe suscribir el alto directivo público, tendrá efectos en la remuneración en el siguiente año de su gestión.

5.5 CONVENIOS DE DESEMPEÑO DE ALTOS DIRECTIVOS PÚBLICOS

Plazos para proponer y suscribir el convenio de desempeño:

- Dentro del plazo máximo de sesenta días corridos, contado desde su nombramiento definitivo o de su renovación, los jefes superiores de servicio suscribirán un convenio de desempeño con el ministro o el subsecretario del ramo, cuando este actúe por delegación del primero, a propuesta de dicha autoridad.
- En el caso de directivos del segundo nivel de jerarquía, el convenio será suscrito con el jefe superior respectivo, a propuesta de éste. Tratándose de los hospitales, el convenio de desempeño deberá suscribirlo el director de dicho establecimiento con los subdirectores médicos y administrativos respectivos, a propuesta de éste.
- Los convenios de desempeño deberán ser propuestos al alto directivo, a más tardar, dentro de los treinta días corridos contados desde el nombramiento, y deberán considerar el respectivo perfil del cargo.
- El convenio de desempeño es un instrumento de gestión que orienta al alto directivo público en el cumplimiento de los desafíos que le exige su cargo y le fija objetivos estratégicos de gestión por los cuales éste será retroalimentado y evaluado anualmente y al término de su período de desempeño.

El convenio de desempeño refleja:

- a) Funciones estratégicas del cargo, asimismo, desafíos y lineamientos para el periodo, contenidos en el perfil de selección.
- b) Objetivos relacionados con la gestión de personas de la institución.
- c) Objetivos Operacionales de disciplina financiera, relacionados con mejorar la calidad del gasto, como también, desempeño de la institución hacia el usuario final, beneficiario y/o cliente y finalmente el cumplimiento de los mecanismos de incentivo de remuneraciones de tipo institucional y/o colectivo.

Obligación de comunicar a la Dirección Nacional del Servicio Civil la suscripción y evaluación de los Convenios de Desempeño.

- Los convenios de desempeño, una vez suscritos, deberán ser comunicados a la Dirección Nacional del Servicio Civil para su conocimiento y registro.
- La autoridad respectiva deberá cumplir con la obligación señalada en el párrafo anterior dentro del plazo máximo de noventa días, contado desde el nombramiento definitivo del alto directivo público o su renovación. En caso de incumplimiento, la Dirección Nacional del Servicio Civil deberá informar a la Contraloría General de la República para los siguientes efectos:
 - La autoridad que no cumpla con la obligación señalada será sancionada con una multa de 20 a 50 por ciento de su remuneración. Además, la Dirección Nacional del Servicio Civil informará al Consejo de Alta Dirección Pública sobre el estado de cumplimiento de la obligación referida.
 - Cada doce meses, contados a partir de su nombramiento, el alto directivo público deberá entregar a su superior jerárquico un informe acerca del cumplimiento de su convenio de desempeño. Dicho informe deberá remitirlo a más tardar al mes siguiente del vencimiento del término antes indicado. Asimismo, le informará de las alteraciones que se produzcan en los supuestos acordados, proponiendo los cambios y ajustes pertinentes a los objetivos iniciales.
 - El ministro o el subsecretario del ramo, cuando este último actúe por delegación del primero, o el jefe de servicio, según corresponda, deberán determinar el grado de cumplimiento de los convenios de desempeño de los altos directivos públicos de su dependencia, dentro de treinta días corridos, contados desde la entrega del informe.
 - Los convenios de desempeño podrán modificarse una vez al año, por razones fundadas y previo envío de la resolución que lo modifica a la Dirección Nacional del Servicio Civil y al Consejo de Alta Dirección Pública, para su conocimiento.

- Los ministros o subsecretarios del ramo, cuando estos últimos actúen por delegación de los primeros, y jefes de servicio deberán enviar a la Dirección Nacional del Servicio Civil, para efectos de su registro, la evaluación y el grado de cumplimiento del convenio de desempeño, siguiendo el formato que esa Dirección establezca. La Dirección deberá publicar los convenios de desempeño de los altos directivos públicos y estadísticas agregadas sobre el cumplimiento de los mismos en la página web de dicho servicio. Además, deberá presentar un informe al Consejo de Alta Dirección Pública sobre el estado de cumplimiento de los referidos convenios.
- La Dirección Nacional del Servicio Civil podrá realizar recomendaciones sobre las evaluaciones de los convenios de desempeño. El ministro o el subsecretario del ramo o el jefe de servicio, según corresponda, deberán elaborar un informe respecto de tales recomendaciones.

Efectos del grado de cumplimiento del convenio de desempeño:

- El grado de cumplimiento del convenio de desempeño de los altos directivos públicos producirá el siguiente efecto:

- a) El cumplimiento del 95 por ciento o más del convenio de desempeño dará derecho a percibir el 100 por ciento de la remuneración bruta que le corresponda según el sistema a que estén afectos.
- b) El cumplimiento de más del 65 por ciento y menos del 95 por ciento dará derecho a percibir el 93 por ciento de dichas remuneraciones, más lo que resulte de multiplicar el 7 por ciento de la remuneración señalada en la letra a) por el porcentaje de cumplimiento del convenio de desempeño.
- c) El cumplimiento del 65 por ciento o menos dará derecho a percibir el 93 por ciento de dichas remuneraciones.

- Durante los primeros doce meses contados desde el nombramiento, no se aplicará lo dispuesto en las letras que anteceden.
- Los altos directivos públicos nombrados a través de las normas del Sistema de Alta Dirección Pública, no serán evaluados conforme las normas previstas en el Párrafo 4º, "De las Calificaciones", contenido en el Título II, del Estatuto Administrativo, contenido en la Ley Nº 18.834, cuyo texto refundido, coordinado y sistematizado se estableció en el DFL Nº 29, de 16 de junio de 2004, del Ministerio de Hacienda.

5.6 CONDICIONES DE DESEMPEÑO DE ALTOS DIRECTIVOS PUBLICOS

Nombramiento

- La autoridad competente sólo podrá nombrar en cargos de alta dirección pública a alguno de los postulantes propuestos por el Consejo de Alta Dirección Pública o Comité de Selección, según corresponda. Si, después de comunicada una nómina a la autoridad, se produce el desistimiento de algún candidato que la integraba, podrá proveerse el cargo con alguno de los restantes candidatos que la conformaron. Con todo, la autoridad podrá solicitar al Consejo de Alta Dirección Pública complementar la nómina con otros candidatos idóneos del proceso de selección que la originó, respetando el orden de puntaje obtenido en dicho proceso.

Extensión del nombramiento y posibilidad de renovación

- Los nombramientos tendrán una duración de tres años. La autoridad competente podrá renovarlos fundadamente, hasta dos veces, por igual plazo, teniendo en consideración las evaluaciones disponibles del alto directivo, especialmente aquellas relativas al cumplimiento de los convenios de desempeño suscritos.
- La decisión de la autoridad competente respecto de la renovación o término del periodo de nombramiento deberá hacerse con treinta días corridos de anticipación a su vencimiento,

comunicando tal decisión en forma conjunta al interesado y a la Dirección Nacional del Servicio Civil, la que procederá, si corresponde, a disponer el inicio de los procesos de selección.

Efectos de la renuncia del directivo nombrado en fecha reciente

- Si el directivo designado renunciare dentro de los seis meses siguientes a su nombramiento, la autoridad competente podrá designar a otro de los integrantes de la nómina presentada por el consejo o el comité para dicho cargo.

Posibilidad de conservar el cargo en la planta si se posee

- Sin perjuicio de lo anterior, los funcionarios conservarán la propiedad del cargo de planta de que sean titulares durante el periodo en que se encuentren nombrados en un cargo de alta dirección pública, incluyendo sus renovaciones. Esta compatibilidad no podrá exceder de nueve años.

Cargos de exclusiva confianza para los efectos de remoción

- Los cargos del Sistema de Alta Dirección Pública, para efectos de remoción, se entenderán como de "exclusiva confianza". Esto significa que se trata de plazas de provisión reglada a través de concursos públicos, pero las personas así nombradas permanecerán en sus cargos en tanto cuenten con la confianza de la autoridad facultada para decidir el nombramiento.

Obligación de responder por la gestión eficaz y eficiente

- Los altos directivos públicos, deberán responder por la gestión eficaz y eficiente de sus funciones en el marco de las políticas públicas.
- Conforme así lo dispone el Artículo 64 del Estatuto Administrativo, serán obligaciones especiales de las autoridades y jefaturas, las siguientes:

- a) Ejercer un control jerárquico permanente del funcionamiento de los órganos y de la actuación del personal de su dependencia, extendiéndose dicho control tanto a la eficiencia y eficacia en el cumplimiento de los fines establecidos, como a la legalidad y oportunidad de las actuaciones;
- b) Velar permanentemente por el cumplimiento de los planes y de la aplicación de las normas dentro del ámbito de sus atribuciones, sin perjuicio de las obligaciones propias del personal de su dependencia, y
- c) Desempeñar sus funciones con ecuanimidad y de acuerdo a instrucciones claras y objetivas de general aplicación, velando permanentemente para que las condiciones de trabajo permitan una actuación eficiente de los funcionarios.

Obligación de dedicación exclusiva y excepciones

- Los altos directivos públicos deberán desempeñarse con dedicación exclusiva, es decir, existe imposibilidad de desempeñar otra actividad laboral, en el sector público o privado.
- Conforme así lo dispone el inciso primero del Artículo Sexagésimo Sexto de la Ley N° 19.882, los cargos de altos directivos públicos deberán desempeñarse con dedicación exclusiva y estarán sujetos a las prohibiciones e incompatibilidades establecidas en el artículo 1° de la ley N° 19.863, y les será aplicable el artículo 8° de dicha ley.
- El artículo 1° de la Ley N° 19.863, en los incisos quinto, sexto y séptimo, regula los escenarios de compatibilidad, lo que nos lleva a concluir que el desempeño de cargos del Sistema de Alta Dirección Pública permite el ejercicio de los derechos que atañen personalmente a la autoridad o jefatura; la percepción de los beneficios de seguridad social de carácter irrenunciable; los emolumentos que provengan de la administración de su patrimonio, del desempeño de la docencia prestada a instituciones educacionales y de la integración de directorios o consejos de empresas o entidades del Estado, con la salvedad de que dichas autoridades y los demás funcionarios no podrán integrar más de un directorio o consejo de empresas o entidades del Estado, con derecho a percibir dieta o

remuneración. Con todo, la dieta o remuneración que les corresponda en su calidad de directores o consejeros, no podrá exceder mensualmente del equivalente en pesos de veinticuatro unidades tributarias mensuales.

- Cuando la dieta o remuneración mensual que les correspondiere fuere de un monto superior al que resulte de la aplicación del párrafo anterior, el director o consejero no tendrá derecho a la diferencia resultante y la respectiva empresa o entidad no deberá efectuar su pago.
- Por otro lado, los altos directivos públicos pueden desarrollar actividades docentes.
- Sobre el particular, el Artículo 8° de la Ley N° 19.863, dispone, lo siguiente:

“Independientemente del régimen estatutario o remuneratorio, los funcionarios públicos podrán desarrollar actividades docentes durante la jornada laboral, con la obligación de compensar las horas en que no hubieren desempeñado el cargo efectivamente y de acuerdo a las modalidades que determine el jefe de servicio, hasta por un máximo de doce horas semanales. Excepcionalmente, y por resolución fundada del jefe de servicio, se podrá autorizar, fuera de la jornada, una labor docente que exceda dicho tope.”

Posibilidad de percibir una indemnización en el evento de desvinculación

- El alto directivo público tendrá derecho a gozar de una indemnización equivalente al total de las remuneraciones devengadas en el último mes, por cada año de servicio en la institución en calidad de alto directivo público, con un máximo de seis, conforme a lo establecido en el inciso tercero del artículo quincuagésimo octavo de la Ley N° 19.882.
- La indemnización se otorgará en el caso que el cese de funciones se produzca por petición de renuncia, antes de concluir el plazo de nombramiento o de su renovación, y no concurra una causal derivada de su responsabilidad administrativa, civil o penal, o cuando dicho cese se produzca por el término del periodo de nombramiento sin que este sea renovado.

Otras obligaciones a las cuales se encuentran afectos los altos directivos públicos

- Los altos directivos públicos, deberán dar estricto cumplimiento al principio de probidad administrativa, previsto en el inciso primero del artículo 8° de la Constitución Política de la República y en el Título III de la Ley Orgánica Constitucional de Bases Generales de la Administración del Estado, N° 18.575.
- De igual modo, los altos directivos públicos, deberán dar estricto cumplimiento a las normas sobre Declaración de Intereses y de Patrimonio, previstas en la Ley N° 20.880 y su Reglamento, contenido en el Decreto N° 2, de 05 de abril de 2016, del Ministerio Secretaría General de la Presidencia.
- Los Jefes Superiores de los Servicios Públicos y los Directores Regionales, conforme a lo dispuesto en la Ley N° 20.730 y su Reglamento, son sujetos pasivos de Lobby y Gestión de Intereses Particulares, por lo que quedan sometidos a dicha normativa para los efectos indicados.
- De igual modo, otros directivos, en razón de sus funciones o cargos pueden tener atribuciones decisorias relevantes o pueden influir decisivamente en quienes tengan dichas atribuciones. En ese caso, por razones de transparencia, el jefe superior del servicio anualmente individualizará a las personas que se encuentren en esta calidad, mediante una resolución que deberá publicarse de forma permanente en sitios electrónicos. En ese caso, dichos directivos pasarán a poseer la calidad de Sujetos Pasivos de la Ley del Lobby y Gestión de Intereses Particulares y, en consecuencia, quedarán afectos a la Ley N° 20.730 y su Reglamento, contenido en el Decreto N° 71, de junio de 2014, del Ministerio Secretaría General de la Presidencia.
- Finalmente, los altos directivos públicos deberán dar estricto cumplimiento a las Instrucciones Presidenciales sobre Buenas Prácticas Laborales en Desarrollo de Personas en el Estado, contempladas en el Oficio del Gabinete Presidencial N° 001, de 26 de enero de 2015.