

## I. PERFIL DE SELECCIÓN

Fecha de aprobación por parte del Consejo de Alta Dirección Pública: 05-04-2011  
Representante del Consejo de Alta Dirección Pública: Patricio Aguilera

### JEFE/A DIVISIÓN DE PLANIFICACION Y COORDINACION DIRECCION ARQUITECTURA MOP

#### 1. REQUISITOS LEGALES

Título profesional de una carrera de, a lo menos 10 semestres de duración y experiencia profesional mínima de 5 años; o Título profesional de una carrera de a lo menos 8 semestres de duración, y experiencia profesional mínima de 7 años.

*Fuente: Artículo Único del DFL N° 277 de 10 de noviembre de 2009 del Ministerio de Obras Públicas.*

#### 2. ATRIBUTOS PARA EL EJERCICIO DEL CARGO

##### FACTOR PROBIDAD

Capacidad para conducirse conforme a parámetros de probidad en la gestión de lo público, e identificar conductas o situaciones que pueden atentar contra tales parámetros. Capacidad para identificar y aplicar estrategias que permitan fortalecer estándares de transparencia y probidad en su gestión y métodos de trabajo idóneos para favorecerlas.

DESCRIPCIÓN	PONDERADOR
A1. VISIÓN ESTRATÉGICA	10 %
A2. GESTIÓN Y LOGRO	20 %
A3. RELACIÓN CON EL ENTORNO Y ARTICULACIÓN DE REDES	20 %
A4. MANEJO DE CRISIS Y CONTINGENCIAS	10 %
A5. LIDERAZGO	15 %
A6. INNOVACIÓN Y FLEXIBILIDAD	10 %
A7. CONOCIMIENTOS TÉCNICOS	15 %

## **DICCIONARIO DE ATRIBUTOS**

### **1. VISIÓN ESTRATÉGICA**

Capacidad para detectar y comprender las señales sociales, económicas, tecnológicas, culturales, de política pública y políticas del entorno local y global para adaptarlas, asegurando que los lineamientos estratégicos que defina para el Servicio, estén en directa relación con los lineamientos estratégicos ministeriales. A su vez, tener la capacidad de detectar nuevas oportunidades de negocios y realizar alianzas estratégicas.

### **2. GESTIÓN Y LOGRO**

Capacidad para orientarse al logro de los objetivos de la División en coherencia con los de la Dirección, planificando, diseñando y analizando información, movilizándolo recursos organizacionales, de modo de impulsar, supervisar y apoyar la inversión sectorial del servicio y la Inversión de Mandantes relativas a la Edificación Pública, controlando la gestión, sopesando riesgos e integrando cada uno de éstos a través de la mejora continua velando por la eficacia, eficiencia y calidad en el cumplimiento de la misión organizacional.

Se valorará contar con una experiencia de al menos 3 años en cargos directivos o gerenciales liderando equipos de trabajo relacionados con la Infraestructura Pública en el sector público y/o privado.

### **3. RELACION CON EL ENTORNO Y ARTICULACION DE REDES**

Capacidad para identificar a los actores involucrados (stakeholders) y generar las alianzas estratégicas necesarias para agregar valor a su gestión y/o para lograr nuevos resultados interinstitucionales, así como gestionar las variables y relaciones del entorno que le proporcionan legitimidad en sus funciones. Capacidad para comunicar oportuna y efectivamente lo necesario para facilitar su gestión Divisional y afrontar, de ser necesario, situaciones críticas.

### **4. MANEJO DE CRISIS Y CONTINGENCIAS**

Capacidad para identificar y administrar situaciones de presión, contingencia y conflictos y, al mismo tiempo, crear soluciones estratégicas, oportunas y adecuadas al marco institucional público.

### **5. LIDERAZGO**

Capacidad de comunicar la visión estratégica de la Institución procurando el entusiasmo y compromiso de los funcionarios/as y el respaldo de las autoridades superiores para el logro de los desafíos de la Institución. Capacidad para asegurar una adecuada conducción de personas, desarrollar el talento, retroalimentando oportunamente, integrando las opiniones de sus colaboradores, a fin de lograr y mantener un clima organizacional armónico y desafiante en toda la Organización.

## 6. INNOVACIÓN Y FLEXIBILIDAD

Capacidad para transformar en oportunidades las limitaciones y complejidades del contexto e incorporar en los planes, nuevas metodologías y prácticas, tomando riesgos calculados que permitan generar soluciones, nuevas y diferentes ante problemas o situaciones requeridas por el propio cargo, la organización y/o el entorno, para lo cual debe tener la capacidad de adaptarse y trabajar en distintas y variadas situaciones; con personas y/o grupos diversos (stakeholders).

## 7. CONOCIMIENTOS TÉCNICOS

Deseable poseer conocimientos y/o experiencia en materias de gestión y planificación de programas o proyectos de Infraestructura y/o edificación; administración y gestión presupuestaria. Además, se valorará poseer conocimientos y/o experiencia en Gestión de Calidad, gestión estratégica y administración de contratos.

## II. DESCRIPCIÓN DE CARGO

### 1. IDENTIFICACIÓN DEL CARGO

Nivel Jerárquico	II Nivel
Servicio	Dirección de Arquitectura
Dependencia	Director/a Nacional de Arquitectura
Ministerio	Ministerio de Obras Públicas
Lugar de Desempeño	Santiago

### 2. PROPÓSITO DEL CARGO

#### MISIÓN

Al Jefe/a de la División de Planificación y Coordinación de la Dirección de Arquitectura le corresponderá liderar y gestionar los procesos de apoyo para el logro de los objetivos de la Dirección Nacional de Arquitectura, impulsando, supervisando y coordinando la inversión sectorial (Presupuesto del Servicio) y la inversión de Mandantes (Presupuesto mandatado por instituciones públicas). A su vez debe analizar y optimizar la gestión del cumplimiento de metas institucionales y desarrollar las políticas ministeriales que son atingentes a la Dirección de Arquitectura.

#### FUNCIONES ESTRATÉGICAS

Al asumir el cargo de Jefe (a) de la División de Planificación y Coordinación de la Dirección de Arquitectura le corresponderá desempeñar las siguientes funciones:

1. Apoyar al/la Director/a en la búsqueda de proyectos por mandato de otros servicios públicos, asesorando, evaluando y

- negociando la formalización de los mismos, generando y potenciando la cartera de mandantes.
2. Supervisar la correcta planificación, organización y coordinación de las actividades relacionadas con la formulación y seguimiento del presupuesto de inversión sectorial y con mandantes.
  3. Implementar y/o potenciar herramientas y practicas de análisis, procesamiento y consolidación de la información presupuestaria de inversión de los proyectos y contratos Sectoriales y Mandatados como mecanismo de apoyo para la toma de decisiones.
  4. Incorporar los lineamientos estratégicos ministeriales en la gestión de la división, consolidándolos en los instrumentos que permitan medir y mejorar el desempeño del Servicio en materias de Gestión.
  5. Gestionar los recursos humanos de su unidad, a través de mecanismos que permitan atraer, mantener y retener a profesionales con un alto desarrollo de competencias técnicas y personales.

**DESAFÍOS DEL CARGO**

- El/la Jefe/a de la División de Planificación y Coordinación de la Dirección de Arquitectura tendrá entre sus principales desafíos:
1. Incrementar la provisión de los convenios con los mandantes, con la eficiencia requerida para satisfacer las necesidades de los usuarios/as.
  2. Rediseñar mecanismos de medición y análisis de la gestión, tendiente a la implementación de un sistema de mejoramiento continuo de la organización, en todas las materias de su competencia.
  3. Velar por el cumplimiento de los Sistemas asociados a Programa de Mejoramiento de la Gestión (PMG), metas colectivas, convenio de Alta Dirección Pública del I nivel Jerárquico y otras que correspondan a su dependencia.

### 3. ORGANIZACIÓN Y ENTORNO DEL CARGO

#### CONTEXTO DEL CARGO

El Ministerio de Obras Públicas nace el 21 de Junio de 1887 durante el mandato del Presidente José Manuel Balmaceda. Nació como Ministerio de Industria y Obras Públicas, siendo designado Pedro Montt como Ministro.

Con la Ley 15.840, en 1964 se reorganiza el Ministerio de Obras Públicas y se establecen sus funciones: "El Ministerio es la Secretaría del Estado encargada del planeamiento, estudio, proyección, construcción, ampliación, reparación, conservación y explotación de las obras públicas fiscales y es el organismo coordinador de los planes de ejecución de las obras que realicen los servicios que lo constituyen".

De acuerdo a la definición estratégica ministerial, la Dirección de Arquitectura tiene como Misión: "Proveer y conservar la edificación pública requerida, para favorecer la competitividad y el mejoramiento de la calidad de vida de los habitantes, a través de acciones realizadas por el Ministerio de Obras Públicas o por mandato de otras instituciones del Estado".

A su vez la Visión Institucional de la Dirección es "Liderar en gestión de edificación pública, constituyéndose en un referente en materias de calidad de servicio, estando presente en obras de trascendencia en el marco de las políticas públicas y contribuir a mejorar desde su conocimiento los atributos de las obras de infraestructura que realiza el Ministerio de Obras Públicas".

La Dirección de Arquitectura es una unidad técnica con responsabilidades sociales, técnicas, administrativas y políticas, que ejecuta estudios, diseños y obras con financiamiento de otras instituciones o con recursos asignados en su propio presupuesto. Es la entidad estatal con mayor experiencia y antigüedad en la construcción de infraestructura de edificación pública.

Su estructura orgánica presenta Divisiones y Departamentos en el nivel central y Direcciones Regionales en todas las ciudades capitales de regiones, abarcando de este modo todo el territorio nacional. La planificación, el control presupuestario, la coordinación y el seguimiento de actividades, así como el establecimiento de estrategias y lineamientos a nivel nacional son ejecutados desde el nivel central. Por su parte, en las direcciones regionales residen las funciones operativas, de planificación, programación y control de la ejecución de los contratos licitados de cada región.

Mandantes: organismos y empresas del Estado, tales como gobiernos regionales, ministerios, universidades del consejo de rectores, municipios y organizaciones internacionales que encargan a la Dirección de Arquitectura estudios, diseños y obras.

Durante el año 2009 la Dirección administró 490 contratos

correspondientes a diferentes intervenciones de diseño, construcción, reposición, ampliación, mejoramiento, restauración, reparación o conservación, con una inversión total de M\$ 149.381.410, correspondiendo a encargos de mandantes 2 M\$ 114.518.173 (76,66 %) y a iniciativas de inversión ejecutadas con el presupuesto sectorial MOP M\$ 34.863.231 (23,34%).

La inversión total ejecutada en el 2009 – incluyendo el presupuesto sectorial y el de Mandantes- ubica a la Dirección de Arquitectura como el tercer servicio de mayor inversión del MOP, después de la Dirección de Vialidad y de la Coordinación de Concesiones de Obras Públicas.

Con relación a los recursos sectoriales, se invirtió M\$ 34.863.231 cifra que presenta un incremento de 507,79 % respecto de lo invertido el año 2008.

Durante el año 2010 y para el 2011, la Dirección enfrenta la ejecución de un presupuesto nuevamente histórico, cercano a los M\$ 190.000.000, sumando los compromisos de inversiones mandados y sectoriales. Esta cantidad de inversión comprometida, junto a los logros en calidad, obligan a mantener y profundizar los procesos de modernización, modificando y perfeccionando métodos y prácticas y, en general, llevando la cultura de trabajo a nuevas plataformas de trabajo.

Los cargos adscritos al Sistema de Alta Dirección Pública son los siguientes:

- Director/a Nacional de Arquitectura.
- Subdirector/a de Arquitectura
- Jefe/a División de Administración.
- Jefe/a División de Edificación Pública.
- Jefe/a División de Planificación y Coordinación.

## **BIENES/O SERVICIOS**

El cargo de Jefe/a de División de Planificación y Coordinación, tiene injerencia en la planificación, coordinación, control y seguimiento en los siguientes productos de la Dirección Nacional.

- Obras de Edificación Pública
  - Formulación de Proyectos de Inversión en Edificación Pública sectorial para diseño y ejecución de obras de Edificación Pública, Conservación, Habilitación y otros.
  - Estudios básicos de inversión para Edificación Pública sectorial.
  - Programación de los recursos de Inversión para Edificación Pública.
  - Gestionar instrumentos para generar diseños y ejecución de obras por mandato con los distintos sectores y organismos centralizados.
- Arte incorporado a la Edificación Pública e infraestructura del

MOP.

- Apoyar la gestión y la generación de convenios.
- Obras de Edificación Pública Patrimonial
  - Formulación de iniciativas de inversión en patrimonio arquitectónico (Estudios básicos, prefactibilidad, factibilidad, diseño y obras) con financiamiento sectorial.
  - Apoyar la gestión de convenios para estudios y obra de patrimonio.
- Gestión de Coordinación con mandantes centralizados a través de análisis de carteras mediante mesas de trabajo.
- Mejorar la Gestión a través de la coordinación y consolidación de metas de la Dirección de Arquitectura, Dirigiendo y controlando los programas de metas establecidos en la institución.

#### **EQUIPO DE TRABAJO**

El equipo de trabajo directo del Jefe (a) de División de Planificación y Coordinación está compuesto por:

- Jefe (a) de Departamento de Coordinación de Mandantes y Presupuesto.  
Cuya función es Planificar, organizar, coordinar y supervisar las actividades relacionadas con la formulación y seguimiento del presupuesto de inversión sectorial DA y la coordinación de gestión e inversión con Mandantes.
- Jefe (a) de Departamento de Análisis de Gestión.  
Cuya función es Planificar, organizar, coordinar y supervisar el proceso de análisis, procesamiento y consolidación de la información presupuestaria de inversión de los proyectos y contratos DA y Mandantes.
- Jefe (a) de Departamento de Mejoramiento de la Gestión.  
Cuya función es Coordinar y consolidar instrumentos que permitan medir y mejorar el desempeño del Servicio en materia de gestión, dirigiendo y controlando el Programa de Mejoramiento de la Gestión (PMG) en el contexto del Proceso de Modernización del Estado.
- Secretaria.  
Cuya función es Asistir administrativa y logísticamente la gestión de su jefatura, mediante la realización de las funciones propias de Secretaría y atender los requerimientos de la División para el óptimo funcionamiento del área.

#### CLIENTES INTERNOS

El cargo tiene relación con los clientes internos que corresponde a aquellos con los cuales trabaja diariamente en su gestión, estos son:

- Ministro de Obras Públicas.
- Subsecretaría de Obras Públicas.
- Jefes de Gabinete MOP.
- Asesores MOP.
- Dirección Nacional DA.
- Subdirección DA.
- Divisiones y Unidades Asesoras.
- Direcciones Regionales DA.
- Servicios MOP. (entre ellos DIRPLAN y DCyF en su calidad de nexos con clientes externos para la coordinación externa con otros ministerios y organismos.

#### CLIENTES EXTERNOS

El cargo tiene como clientes externos a aquellos con los cuales debe relacionarse de forma habitual para obtener lineamientos y directrices para el correcto funcionamiento de la Dirección Nacional de Arquitectura, estos son:

- Organismos y Empresas del Estado (Municipios, Gobiernos Regionales, Ministerios, Universidades del consejo de Rectores, Consejo de Monumentos Nacionales, Comisión Nemesio Antúnez).
- Comunidades organizadas.
- Organismos Internacionales.
- Usuarios (as) de la Infraestructura de Edificación Públicas, que utilizan obras tales como Internados, Liceos, Escuelas, Estadios, Recintos Policiales, Oficina del Registro Civil, Medico Legal, Hospitales, Recintos del SENAME y Cárceles, Edificios Patrimoniales y de uso Cultural, entre otros.
- Ciudadanía beneficiada por los efectos de la construcción de la infraestructura de edificación pública tales como las que se ejecutan en los Sectores de; Educación, Justicia, Salud, Deportes y Recreación, y el Sector Patrimonial y Cultural, entre otros.

#### DIMENSIONES DEL CARGO

Nº Personas que dependen directamente del cargo	<b>13</b>
Dotación total del Servicio	<b>367</b>
Dotación honorarios	<b>23</b>
Presupuesto que administra	<b>No Administra</b>
Presupuesto del Servicio año 2011	<b>\$ 39.095.000.000</b>

\* Corresponde a inversión sectorial y de mandantes

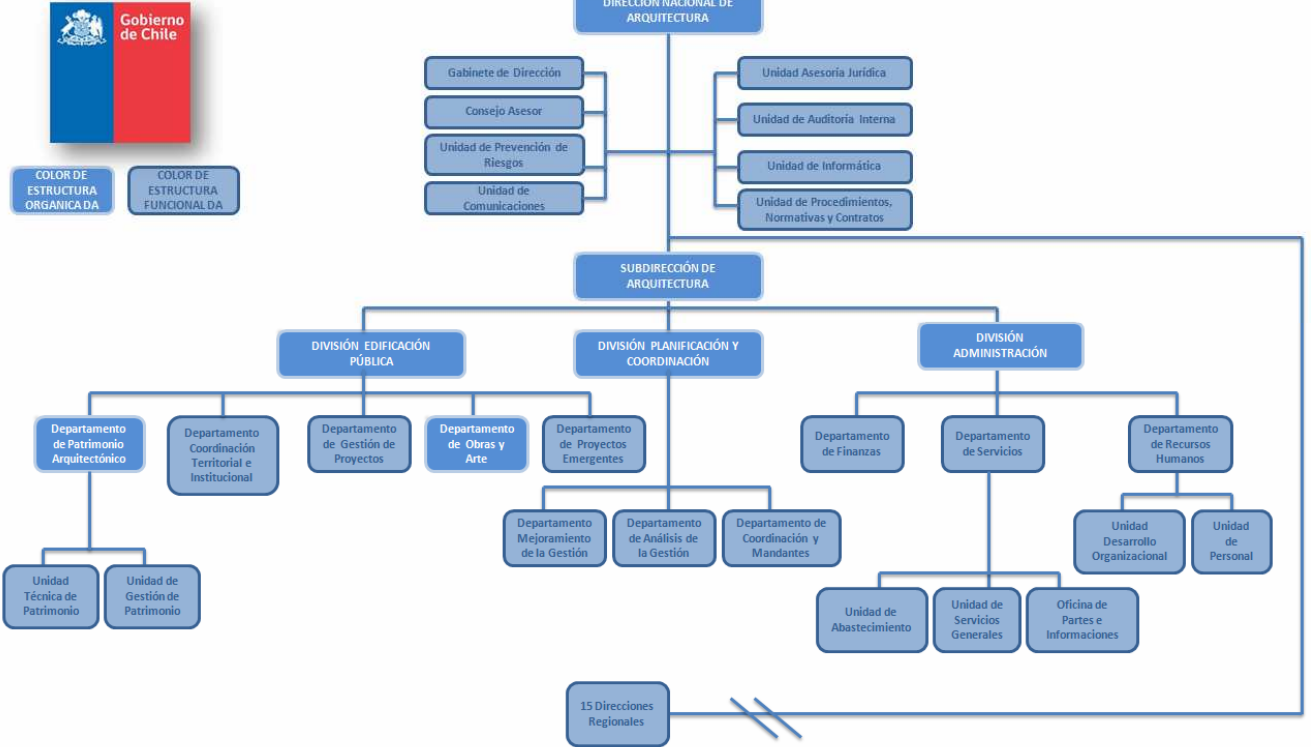
**Fuente:** División de Administración y División de Planificación y Coordinación – DA



**ORGANIGRAMA DIRECCIÓN NACIONAL DE ARQUITECTURA**

**ORGANIGRAMA**

DIRECCIÓN DE ARQUITECTURA – NIVEL CENTRAL



**RENTA**

El cargo corresponde a un grado **3°** de la Escala Única de Sueldos DL 249, más un porcentaje de Asignación de Alta Dirección Pública de un **50%**. Incluye las asignaciones de modernización. Su renta líquida promedio mensualizada referencial asciende a **\$3.144.000.-** para un no funcionario, la que se obtiene de una aproximación del promedio entre el "Total Remuneración Líquida Aproximada" de los meses sin asignación de modernización y el "Total Remuneración Líquida Aproximada" de los meses con asignación de modernización, que se detalla a continuación:

Procedencia	Detalle Meses	Sub Total Renta Bruta	Asignación Alta Dirección Pública 50%	Total Renta Bruta	Total Remuneración Líquida Aproximada
Funcionarios del Servicio*	Meses sin asignación de modernización ***: enero, febrero, abril, mayo, julio, agosto, octubre y noviembre.	\$2.183.317.-	\$1.091.659.-	\$3.274.976.-	\$ 2.691.455.-
	Meses con asignación de modernización: marzo, junio, septiembre y diciembre.	\$3.912.372.-	\$1.956.186.-	\$5.868.558.-	\$ 4.541.024.-
<b>Renta líquida promedio mensualizada referencial</b>					<b>\$3.308.000.-</b>
No Funcionarios**	Meses sin asignación de modernización ***: enero, febrero, abril, mayo, julio, agosto, octubre y noviembre.	\$2.172.846.-	\$1.086.423.-	\$3.259.269.-	\$2.679.676.-
	Meses con asignación de modernización: marzo, junio, septiembre y diciembre.	\$3.449.861.-	\$1.724.930.-	\$5.174.791.-	\$4.071.461.-
<b>Renta líquida promedio mensualizada referencial</b>					<b>\$ 3.144.000.-</b>

\***Funcionarios del Servicio:** Se refiere a los postulantes que provienen del mismo Servicio.

\*\***No Funcionario:** Se refiere a los postulantes que no provienen del mismo Servicio.

\*\*\***La asignación de modernización** constituye una bonificación que considera un 15% de componente base, hasta un 7,6% por desempeño institucional y hasta un 8% por desempeño colectivo. Esta última asignación se percibe en su totalidad después de tener un año de antigüedad en el servicio (ley 19.553, ley 19.882 y ley 20.212).

La Renta detallada podría tener un incremento de hasta un 10% por redefinición del porcentaje de asignación de alta dirección pública.

#### **4.- CONDICIONES DE DESEMPEÑO DE ALTOS DIRECTIVOS PÚBLICOS**

- Los nombramientos productos de los concursos públicos, abiertos y de amplia difusión, regulados en el Título VI de la Ley N° 19.882, tienen una duración de tres años y pueden ser renovados por la autoridad competente, esto es, aquella facultada para decidir el nombramiento, hasta dos veces, por igual plazo.
- El nombramiento es a través del Sistema de Alta Dirección Pública y para efectos de remoción se entenderán como cargos de exclusiva confianza. Esto significa que se trata de cargos de provisión reglada a través de concursos públicos, pero las personas así nombradas permanecerán en sus cargos en tanto cuenten con la confianza de la autoridad facultada para decidir el nombramiento.
- Los candidatos seleccionados en los cargos deberán responder por la gestión eficaz y eficiente de sus funciones en el marco de las políticas públicas.
- Los altos directivos públicos deberán desempeñarse con dedicación exclusiva.
- La calidad de funcionario directivo del Servicio será incompatible con el desempeño de cualquier otra actividad remunerada en el sector público o privado, a excepción de labores docentes o académicas, siempre y cuando éstas no superen las 12 horas semanales.
- El directivo nombrado contará con un plazo máximo de tres meses desde su nombramiento para suscribir un convenio de desempeño con el jefe superior del servicio. El convenio será propuesto por dicha autoridad dentro de los cinco días siguientes al nombramiento.
- El alto directivo deberá informar anualmente a su superior jerárquico, del grado de cumplimiento de las metas y objetivos comprometidos en su convenio. El no cumplimiento de las metas convenidas, tendrá efectos en la remuneración del directivo en el año de gestión siguiente.
- Para la renovación en el cargo por un nuevo período se tendrá en consideración, entre otros, las evaluaciones disponibles del alto directivo, especialmente aquellas relativas al cumplimiento de los acuerdos de desempeño suscritos.
- El alto directivo público tendrá derecho a gozar de una indemnización equivalente al total de las remuneraciones devengadas en el último mes, por cada año de servicio en la institución en calidad de alto directivo público, con un máximo de seis, conforme a lo establecido en el inciso segundo del artículo quincuagésimo octavo de la Ley N° 19.882.
- La indemnización se otorgará en el caso que el cese de funciones se produzca por petición de renuncia, antes de concluir el plazo de nombramiento o de su renovación, y no concurra una causal derivada de su responsabilidad administrativa, civil o penal, o cuando dicho cese se produzca por el término del periodo de nombramiento sin que este sea renovado.